

Memoria Constructiva Particular Sanitaria

CEIP – Escuela N°13 Virrey Pedro de Cevallos

Reparación de Baños

Ubicación: Nuble González Olasa entre Basilio Araujo y Heraclio Perez
Departamento: Maldonado
Localidad: San Carlos
Destinos: Escuela primaria y de Educación inicial

UBICACIÓN

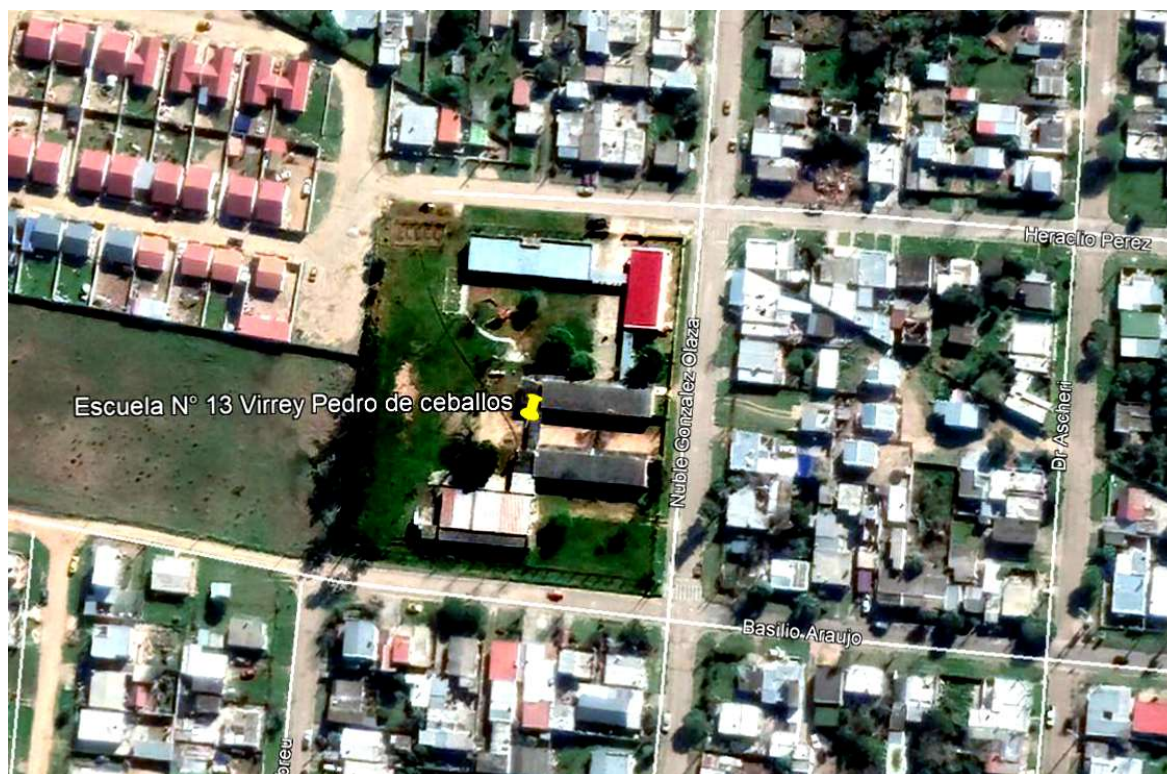
Nuble González Olasa entre Basilio Araujo y Heraclio Perez

Departamento: Maldonado

Padrón n° 19802

Localidad: San Carlos

Área del predio general: 7744m²



1- Documentos

Los siguientes documentos tendrán aplicación y regirán el trabajo en esta sección de las especificaciones de acuerdo a lo indicado en las condiciones generales.

2- Requisitos de los contratistas

El contratista de las instalaciones sanitarias deberá ser calificado y dedicado regularmente a este tipo de instalaciones y contar con probada trayectoria en la actividad.

3- Alcance del trabajo

Esta memoria incluye la provisión de toda la mano de obra, equipos, materiales, y servicios necesarios a las instalaciones completas, prueba, ajuste y puesta en funcionamiento de los diferentes sistemas que comprende a las instalaciones sanitarias como se indica en los planos y en la presente especificación.

Los planos y especificaciones son complementarios y el trabajo requerido por cualquiera de ellos se debe tomar como parte de ambos.

Los planos brindan la disposición general y los tamaños aproximados de los equipos y desagües en forma esquemática, dado que el proyecto plantea una sustitución de cañerías y cajas de desagües en el caso del baño del maestro se considera que las nuevas cañerías y planos replicarán el diseño existente, siempre observando que el mismo quede compatible con la normativa existente.

Toda pieza, soportes, etc. que no esté necesariamente especificado o indicado, todos los ítems de acuerdo a lo que pudiera necesitarse o incidentalmente para el funcionamiento correcto y confiable del sistema, son requerimientos de este pliego ya sea que estén específicamente referidos o no.

Es suficiente que un detalle y/o alguna nota figure una de las piezas del proyecto, aunque no figure en las restantes para que el subcontratista este obligado a realizarlas.

En caso de contradicciones estas serán resueltas por la Supervisión de Obra de la ANEP en la forma que a juicio de los Técnicos Sanitarios sea la más favorable para las instalaciones.

El trabajo incluido (aunque no estará necesariamente limitado a los siguientes ítems) consistirá en:

Instalar y suministrar los siguientes sistemas integrantes de las instalaciones:

Sistema de distribución de agua fría y caliente: El sistema debe incluir tuberías, piezas, soportes, bombas, válvulas, llaves de corte y todo aquel elemento que no haya sido descrito y sea necesario para el funcionamiento del sistema

Sistema de desagües en general: Este sistema debe incluir las cañerías, soportes, piezas, abrazaderas, conexiones y todo aquel elemento que no haya sido descrito y sea necesario para el funcionamiento del sistema.

Perforación a través de losas, paredes, vigas u otros elementos estructurales.

Soportes adecuados para las cañerías (colgantes o laterales).

Elevación, posicionamiento y fijación de todos los elementos necesarios para la construcción de las instalaciones proyectadas.

Retirar diariamente de la obra todos aquellos materiales excedentes que generan basura o escombros y dificulten el trabajo del contratista propiamente dicho o de terceros.

4- Códigos y reglamentaciones

Todo el material y la mano de obra a emplearse deberán cumplir con todas las Reglamentaciones, Códigos y Ordenanzas Nacionales, en particular con lo dispuesto en el Departamento de Maldonado.

En caso de discrepancias entre los Códigos y Reglamentaciones mencionadas y Ordenanzas de Edificación, el Contratista dará cuenta a la Supervisión de Obra de tal discrepancia antes de proseguir con los trabajos.

En caso de que el Contratista realizara trabajos que contradijeran los Códigos y Ordenanzas de Edificación, será de su cuenta la corrección de los mismos y su arreglo a las Normas prevalentes.

5- Información

El Contratista no procederá a la ejecución de la instalación si no cuenta con la aprobación de la Supervisión de Obra, sobre los planos de taller, catálogos, etc. Asimismo, esta aprobación no releva al Contratista de la responsabilidad por cualquier omisión en los ítems que fueran sometidos a la aprobación de la Supervisión de Obra. La aprobación sellada de los planos de taller, catálogos etc., no significará un control completo, sino que su alcance se refiere a la aprobación del sistema constructivo y que su diseño es satisfactorio.

Será de cargo del Contratista el suministrar todo detalle o aclaración que sea solicitado por la autoridad administrativa encargada del contralor de las instalaciones.

Finalizada la obra y antes de efectuarse la recepción definitiva de las mismas, el Contratista deberá suministrar a la Supervisión de Obra una copia de los planos ajustados a obra, los que deberán contar con la conformidad y aprobación de la Dirección de Obra de las instalaciones.

6- Realización de los trabajos

El contratista deberá tener durante todo el transcurso de la obra un supervisor o encargado competente, quien será responsable por el avance y ejecución de los trabajos. La mano de obra a emplear será de calidad y responderá a las exigencias Nacionales y Departamentales que se refieren a las instalaciones sanitarias.

7- Selección de equipos y materiales

Todos los materiales a emplearse deberán cumplir las Normas Nacionales en lo que sea aplicable.

En caso de la no-existencia de Normas Nacionales que regulen la fabricación de elementos integrantes del sistema, serán válidas aquellas Normas Internacionales que sean reconocidas al respecto.

Las ofertas deberán tener en cuenta y contemplar lo que se ha especificado en planos y memoria, así como todo elemento que a juicio del Contratista se haya omitido.

8- Definiciones

En todas aquellas partes que se utilicen palabras en singular, también valdrá su plural cuando el contexto a que se refiere así lo indique. Cuando se utiliza el término Dirección de Obra se hace referencia al Arquitecto o Ingeniero encargado de la misma y designado por el Contratista. Cuando se utiliza el término Supervisión de Obra se hace referencia al Arquitecto y Técnicos representantes de ANEP.

Cuando se hace referencia a lo “indicado en planos”, se quiere marcar todo lo que se haya escrito en ellos y en sus referencias correspondientes en la Memoria Descriptiva Particular de la instalación

Cuando se hace referencia a “material” o “materiales” en las especificaciones, se hace referencia a marcas de fábrica, número de catálogo y tipos de equipos, elementos, productos y/o materiales de un determinado fabricante. Se establece que también serán aceptables ofertas de equipos, artículos o materiales alternativos que tengan características similares, presten igual servicio y sean de igual o superior calidad y performance a la establecida en dichas especificaciones, debidamente demostradas por el oferente y aceptadas por el Técnico Proyectista.

Se tendrá especialmente en cuenta que en cuanto a la existencia o no en plaza de materiales, elementos o dispositivos solicitados, nacionales o de marca importada, los plazos correspondientes de importación o fabricación corren por exclusiva responsabilidad de la Empresa adjudicataria, la que deberá tenerlos en cuenta y no será excusa para la instalación de otro modelo o marca que no cumpla con las prestaciones, dimensiones, características y especificaciones de la referencia.

Cuando se emplea la palabra “aprobación” o “aprobado” significará la aprobación por escrito del Supervisor de Obra.

Cuando se indica “cañería” se incluyen además de los caños, sus accesorios, válvulas, soportes, anclajes y elementos conexos a la misma.

9- Coordinación del trabajo

El Contratista deberá coordinar con los distintos subcontratos todo su trabajo de forma de no generar interferencias. Todos los cambios que se efectuaren debido a negligencia por parte del Contratista serán a su cargo.

El Contratista será responsable por la ubicación adecuada de todas las bocas de desagüe, cámaras, tuberías, soportes, anclajes, etc. de la instalación. Será de cargo del mismo la corrección de los errores antes mencionados.

La ubicación de las cañerías y sus recorridos deberán ser ajustadas para no generar atrasos en otros subcontratos. Asimismo, las cañerías que posean pendientes o declividades (generalmente desagües) tendrán preferencia de paso frente a aquellas que no sea necesario que la posean.

Debido a estos posibles cambios el Contratista preverá la instalación de drenajes y demás elementos necesario para salvar la interferencia.

Los gráficos que forman parte de los recaudos son diagramáticos y tienen la función de mostrar orientaciones generales y ubicaciones de cañerías y equipos especiales. No necesariamente muestran la totalidad de los elementos a ser conectados a las instalaciones de abastecimiento de agua o de desagües, pero debe suministrarse y colocarse la totalidad.

Cuando los planos contractuales puedan entrar en conflicto con los requerimientos de Códigos u Ordenanzas específicas, será de cargo del Contratista la resolución del mismo.

10- Uso de las instalaciones

El Contratista limitará el almacenaje de elementos y su movilidad a las áreas indicadas por la Supervisión de Obra. Asimismo, podrá restringir el acceso a las áreas determinadas, previa consulta con el Supervisor de Obra.

El Contratista será responsable por daños, reparaciones y limpieza que sean necesarios en las áreas que ocupe durante el transcurso de las obras.

No obstante, la indicación que pudiera realizar el Supervisor de Obra, en relación al uso de las instalaciones y la responsabilidad por la seguridad en las condiciones de trabajo en la obra, serán de cuenta del Contratista, no siendo considerado el Supervisor de Obra como responsable de ellas.

11- Equipo-Materiales-Accesorios

Los equipos y materiales serán enviados a la obra en sus contenedores originales y deberán ser almacenados en las áreas específicamente asignadas. Deberán ser accesibles a la Supervisión de Obra para su inspección, hasta que sean instalados.

Los equipos que puedan sufrir daño por humedad o por otros agentes (polvo, agentes químicos, etc.) deberán ser almacenados en lugares que cuenten con las protecciones necesarias para cada caso.

El Contratista notificará a la Supervisión de Obra de todo conflicto posible relativo al respecto, y obtendrá del mismo las indicaciones necesarias para la solución del mismo.

Los equipos y accesorios instalados deberán ser entregados limpios de todo material de obra que los pueda haber afectado. Será de cargo del Contratista la corrección y limpieza de los ítems ya indicados antes que el Supervisor reciba las instalaciones

El Contratista estudiará cuidadosamente todos los planos del sistema para determinar cómo las cañerías o equipos deberán ser soportados y montados, proveyendo apoyos extras, ménsulas, etc. estén estos o no especificados en gráficos

12- Daños a preexistencias

El Contratista deberá hacerse cargo de los daños que pudiera ocasionar por su trabajo a preexistencias que no forman parte del área de intervención. La reparación del daño indicado será a entera satisfacción del Supervisor de Obra.

13- Correcciones en el trabajo

El contratista deberá corregir prontamente todos los trabajos que rechace la Supervisión de Obra por considerarlos defectuosos o que no conformen a la misma, ya sea que hayan sido observados antes o después de su terminación, ya sea estén o no fabricados o instalados.

El Contratista se hará cargo de todos los gastos que ello demande.

14- Del Contratista

- El Contratista ejecutará fielmente su trabajo de acuerdo a los términos contractuales que se desprenden del conjunto de los recaudos, tomará toda la responsabilidad y se hará cargo de todas las pérdidas que le resultaren de la ejecución de los mismos.
- El contratista proveerá todos los materiales y hará todo el trabajo en concordancia con las especificaciones entregadas y documentos que aporte la Supervisión de Obra. El trabajo incluirá todos los elementos indicados o descriptos en planos y memorias, los que serán nuevos y de la mejor calidad.

15- Documentos en obra

Desde el inicio y hasta la finalización de los trabajos de Instalaciones Sanitarias deberá permanecer en obra a la orden, para lo que corresponda, la siguiente documentación: un juego de la Memoria Particular de Acondicionamiento Sanitario; un juego completo de planos.

Generalidades

Las Instalaciones Sanitarias que integran la presenta Memoria Particular serán realizadas de acuerdo a lo establecido en la misma, planos, detalles complementarios, Ordenanzas Municipales vigentes del Departamento.

Todo elemento de obra, equipo, artefacto o pieza que no haya sido expresado en estas especificaciones y figure en los planos, o viceversa, deberá considerarse de hecho incluida en la oferta a ser presentada. Será de cuenta del oferente indicar las omisiones que a su juicio hubiera detectado, en el plazo designado a esos efectos (período de consultas).

Las instalaciones de desagüe y la distribución de agua potable, serán totalmente nuevas en el área determinada en planos que se construirá los baños exteriores y se reformará la zona de lavatorios, y se deberán vincular a la instalación ya existente en el edificio.

Se incluirá en la cotización la totalidad de los materiales y la correspondiente mano de obra, que será de alto nivel técnico práctico y dentro de las máximas normas de prolijidad y buena ejecución.

Todo trabajo mal ejecutado o que parte de los mismos fuera realizado con materiales no aprobados será demolida, enteramente a cuenta del Contratista

Una vez finalizado los trabajos el Contratista limpiará y retirará todo su equipo, los materiales sobrantes y los desperdicios, dejando la obra limpia en condiciones de habilitación y a satisfacción de la Supervisión de Obra.

El oferente deberá prever la presencia en obra y durante todo el transcurso de la misma de un Técnico Sanitario o Arquitecto responsable, que será el interlocutor con la Supervisión de Obra siempre que esta lo requiera.

El Técnico Sanitario o Arquitecto se comprometerá a acompasar en un todo de acuerdo el avance de las obras que el Supervisor de Obra establezca. También será responsable por la coordinación con el rubro de Albañilería respecto a la definición de los planos de revestimiento, de forma de asegurar un adecuado recubrimiento de cañerías, llaves de paso, codos terminales, colillas, etc.

Materiales

Todos los materiales a emplearse en las instalaciones serán nuevos y de primera calidad. En aquellos en que sea aplicable deberán contar con la certificación del Instituto Uruguayo de Normas Técnicas (UNIT)

En las especificaciones se hace referencia a marcas de fábrica, número de catálogo y tipos de equipos, elementos, productos y/o materiales de un determinado fabricante. Se establece que también serán aceptables ofertas de equipos, artículos o materiales alternativos que tengan características similares, presten igual servicio y sean de igual o superior calidad y performance a la establecida en dichas especificaciones, debidamente demostradas por el oferente y aceptadas por la Supervisión de Obra en acuerdo con el Técnico y Arq. Proyectista.

Se tendrá especialmente en cuenta que en cuanto a la existencia o no en plaza de materiales, elementos o dispositivos solicitados, nacionales o de marca importada, los plazos correspondientes de importación o fabricación corren por exclusiva responsabilidad de la Empresa adjudicataria, la que deberá tenerlos en cuenta y no será excusa para la instalación de otro modelo o marca que no cumpla con las prestaciones, dimensiones, características y especificaciones de la referencia.

Los materiales de origen extranjero y que no estén normalizados según UNIT, deberán cumplir con las normas del país de origen, debiendo suministrar estas Normas a la Supervisión de Obra antes del ingreso del material a la obra.

Todo material no aprobado, deberá ser retirado de la obra antes de las 24 horas de haber efectuado la observación la Supervisión de Obra

En las tuberías de agua corriente, cuando sean con unión por termofusión, solamente se aceptarán las marcas que se encuentren aprobadas por la autoridad administrativa encargada de la aprobación correspondiente.

A título de ejemplo, se podrán colocar las marcas de igual o superior calidad o performance que las del tipo: Acqua System (del grupo Dema Arg.) o Hidro 3 Saladillo (de Tubacero S.A.).

El oferente deberá suministrar y colocar todos los materiales que, aunque no se describan o detallen en la Memoria y en los planos sean necesarios para el correcto funcionamiento global de las instalaciones.

No serán aceptados materiales que no se ajusten a lo establecido en esta Memoria o que la Supervisión de Obra no apruebe, siendo de cargo del contratista el retiro de todo aquel material inadecuado.

Materiales para desagües, pluviales y ventilaciones

Tuberías Hierro Fundido: Norma UNIT 94, espiga y enchufe por unión emplomada y del tipo con unión por junta elastomérica y bridas de acero inoxidable.

Tuberías de Policloruro de vinilo (PVC) Norma UNIT 206 y 647.

Tuberías de Policloruro de vinilo (PVC) serie 20 Norma UNIT-ISO 4435.

Las tapas y contratapas de los registros serán de hormigón vibrado Tipo FP o similar calidad.

Materiales abastecimiento de agua

Tuberías de Hierro Galvanizado Norma UNIT 134

Tuberías polipropileno con uniones soldadas por termofusión (marcas tipo “Aquasystem”, “Hidro 3” o de igual o superior performance, aptas para agua fría y caliente) con accesorios del mismo material con insertos metálicos en los puntos de conexión con tuberías de diferente material o llaves de corte.

TABLA DE EQUIVALENCIAS ACEPTABLES ENTRE DIÁMETROS INDICADOS EN PROYECTO Y TUBERÍAS PARA TERMOFUSION			
	Diámetro nominal	AQUASYSTEM, o Similar	HIDRO 3 o Similar
	Expresado en planos	Tuberías aptas solo para termofusión \varnothing nominal en mm.	Tuberías aptas para termofusión y rosca \varnothing nominal en pulgadas.
diámetro nominal	20 mm	20 (PN 20 – serie 3,2)	1/2"

diámetro real interior		14,4	14,5
diámetro nominal	25 mm	25 (PN 20 – serie 3,2)	3/4"
diámetro real interior		18,0	19,1
diámetro nominal	32 mm	32 (PN 20 – serie 3,2)	1"
diámetro real interior		23,2	23,9
diámetro nominal	40 mm	40 (PN 12 – serie 5,0)	1 1/4"
diámetro real interior		32,6	30,8
diámetro nominal	50 mm	50 (PN 12 – serie 5,0)	1 1/2"
diámetro real interior		40,8	40,9
diámetro nominal	63 mm	63 (PN 12 – serie 5,0)	2"
diámetro real interior		51,4	51,7
diámetro nominal	75 mm	75 (PN 12 – serie 5,0)	2 1/2"
diámetro real interior			

Protección y sujeción

Desagües:

Las columnas de PVC en mochetas se forrarán con cartón corrugado para permitir la dilatación según su generatriz y llevarán cuplas de dilatación, lubricadas con grasa neutra, que se dispondrán inmediatamente encima de los ramales en los que se conecta cada nivel.

Las cañerías subterráneas se asentarán sobre un lecho de 10 cm. de arena y se taparán con un mínimo de 20 cm. del mismo material, apisonando cada etapa antes de completar el llenado de la zanja. Las cañerías de PVC o PPL en contrapiso se apoyarán y protegerán con arena. Se evitará su contacto con morteros de cal.

El Subcontratista dejará posicionadas las conexiones para desagües de aparatos, de acuerdo al proyecto y en coordinación con la Dirección de Obra, de manera de permitir la correcta terminación de los pavimentos y revestimientos.

Se utilizarán cajas sifonadas, bocas de desagüe y demás elementos que cumplan con la norma UNIT .

Las piletas de patio, si hubiere que construirlas, se construirán sobre sifones contruidos en sitio con piezas de PVC o PPL. Para estos casos la medida mínima de la PP será de 40x40.

Las cañerías de PVC o PPL no podrán quedar expuestas a la radiación solar directa.

Abastecimiento de agua:

Las cañerías de polipropileno embutidas en muros de mampostería, se amurarán con mortero de arena y cemento, se evitará su contacto con morteros de cal y se alojarán en canaletas amplias que permitan la libre dilatación de cada tramo según la generatriz del caño.

Las cañerías de agua caliente contarán con aislamiento que evite las pérdidas térmicas en el recorrido desde la fuente de generación hasta los puntos de consumo.

Las cañerías en contrapisos tendrán una tapada mínima de 15 cm. Las alojadas en terreno natural, tendrán una tapada mínima de 30 cm. y serán recubiertas con hormigón magro de espesor no inferior a 5 cm.

El subcontratista dejará posicionadas las tomas terminales de abastecimiento, de acuerdo al proyecto y en coordinación con la Dirección de Obra, de manera de permitir el correcto aplacado y terminación de los tabiques.

Las cañerías observarán una rigurosa ortogonalidad. Todas las curvas a 90° se realizarán con codos o curvas, evitándose el doblado del caño.

Pruebas

Se realizarán las pruebas que se indican a continuación en todas las instalaciones:

Desagües: se realizará una prueba hidráulica total de las cañerías, incluidas las ventilaciones y columnas pluviales, las que se llenarán de agua que deberá mantenerse en el sistema sin detectarse pérdidas.

Agua fría y caliente: se realizará una prueba manométrica de todo el sistema a una presión de 7 bars. Las cañerías deberán llenarse totalmente de agua por el extremo superior y se establecerá la presión fijada mediante una bomba adecuada (no se permitirá realizar la prueba con otro elemento de presión que no sea una bomba, de preferencia manual). La prueba deberá realizarse por un período no menor a 2 horas y luego de la misma la cañería deberá dejarse con agua.

Cuando las instalaciones estén prontas para ser inspeccionadas se dará cuenta a la Supervisión de Obra, la que aprobará o rechazará la misma. En caso de rechazo será de cargo del contratista realizar las modificaciones necesarias.

No se permitirá el tapado de las cañerías o tuberías sin la autorización expresa de la Supervisión de Obra; en caso de que se tapara sin autorización será de cargo del contratista proceder a descubrir las cañerías y su tapada posterior.

Una vez que las instalaciones se encuentren prontas en su totalidad y antes de proceder a poner en funcionamiento el sistema de abastecimiento de agua deberá procederse a la desinfección de las cañerías y de los depósitos con la suficiente anticipación.

Alcance de los trabajos

El contratista deberá mantener, conservar y poner en funcionamiento todas las instalaciones que componen el presente proyecto, hasta la entrega definitiva de las obras. Si a posteriori de la recepción de las obras se detectara algún vicio de construcción o funcionamiento inadecuado de las instalaciones, será de cargo del Contratista realizar las reparaciones necesarias.

Normas y ordenanzas

Respecto a la calidad de los materiales: Normas UNIT correspondientes.

Respecto a procedimientos constructivos: Normas UNIT, MIEM, URSEA, OSE, y Ordenanzas de la Intendencia de Maldonado.

Además de las protecciones dispuestas en la Ordenanzas Municipales, las cañerías, accesorios y equipos se protegerán según las prescripciones del fabricante respectivo.

Para la ejecución de todas las instalaciones se exigirá un trabajo perfecto y una terminación esmerada en todos los detalles, pudiendo la Supervisión de Obra ordenar que se rehagan total o parcialmente las obras contratadas de la forma que crea más conveniente, sin que tenga el Contratista derecho a reclamación o indemnización alguna.

Será de cargo del Contratista el marcado de todos los pases y atravesamientos que deban realizarse en cualquier parte de la estructura, previamente se deberá solicitar autorización a la Supervisión de Obra, la que dará las instrucciones necesarias de cómo realizarlos. Los pases se realizarán mediante la utilización de mechas de copa de diámetro adecuado, no se permitirá el uso de equipos neumáticos o eléctricos.

Cañerías de desagües subterráneos

Se construirán en PVC según trazado, pendiente y diámetros indicados en los planos (de no estarlo, valdrán las mínimas reglamentarias).

Se excavará prolijamente las zanjas para la colocación de tuberías de forma que no haya que efectuar rellenos en demasía, solamente la colocación necesaria para obtener el fondo que permita el asentado del caño en su totalidad, quedando libres la parte del encabezado de la tubería.

Una vez probada la tubería y aceptada la prueba, se procederá al tapado de las excavaciones, primero cubriendo la tubería con arena o arena sucia hasta 0.10 metros por sobre el caño, para luego seguir tapando, preferentemente a acción manual, en tandas de entre 0.25 y 0.30 metros apisonando cuidadosamente.

En la construcción de cámaras, bocas y piletas se observarán las exigencias de la Ordenanza correspondiente.

Se indicará expresamente a cuenta del instalador los lugares en la estructura donde deberán realizarse pases en vigas o riostras que surjan de los trabajos de preparación, considerando que

se trabajará en un área ya construida Se coordinará con la Dirección de Obra y se requerirá el aval del Supervisor de Obra.

Las tapas de cámaras y bocas de desagüe serán (salvo indicación en contrario) de hormigón reforzado con marco de hormigón vibrado y de la mayor calidad y serán aptas para recibir el mismo pavimento que los locales. En los casos de tapas de cámaras se utilizarán agarraderas de acero galvanizado, no se admitirán de hierro.

Abastecimiento de agua

El abastecimiento de agua del baño a construir se realizará empalmado con el abastecimiento de agua ya existente y se determinará en obra junto con la Supervisión de Obra la opción más adecuada una vez descubierta la cañería existente. Asimismo, se deberá garantizar las uniones sin pérdidas.

Todos los accesorios (incluidas llaves esféricas de corte) serán del mismo material y marca, llevarán inserto metálico en todos los puntos de conexión, roscados para griferías o colillas.

Los trabajos de instalaciones de tuberías, cortes y termofusiones deberán ser ejecutados con las herramientas específicas según los catálogos del fabricante.

Colocación de aparatos y accesorios

Se suministrarán y colocarán todos los elementos referidos a este punto. Estos serán nuevos y de primera calidad.

Flexibles / colillas:

Las colillas de conexión de los artefactos tendrán extremos metálicos (serán uno macho y el otro hembra) debiendo vincularse a la cañería embutida en la pared directamente, sin interposición de pieza alguna (niple, enterrosca o prolongación).

Tornillos / tacos:

Los tornillos de sujeción de los artefactos serán cromados, de cabeza hexagonal desarmable, afirmados en tacos tipo Fischer.

Válvulas / sifones:

Las válvulas de descarga de los lavabos serán de bronce cromado o acero inoxidable. Entre ellas y los tubos se interpondrán adaptadores de goma que aseguren estanqueidad total.

Tomas / rejillas:

Las tomas de los artefactos se dispondrán simétricas respecto al eje del mismo. En todos los casos se dispondrán tapajuntas (embellecedores) cromados.

Los marcos y tapas de las cajas sifonadas y rejillas de piso serán metálicos y cromados (salvo indicación en contrario).

Aparatos y griferías

Se suministrarán y colocarán todos los aparatos, griferías y accesorios sanitarios indicados en láminas de sanitaria, albañilería, planillas de albañilería y según indicaciones de láminas de detalles y planillas de terminaciones o memorias.

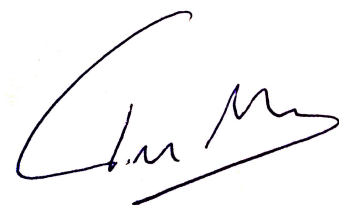
Todos los aparatos y accesorios serán de losa sanitaria blanca de primera calidad.

Final y recepción de obras

Las instalaciones deberán entregarse debidamente probadas y ajustadas en máximos y mínimos admisibles determinados por la Supervisión de Obra, de forma tal que no sean necesarias obras posteriores a la habilitación del edificio. Se deberán limpiar y desobstruir la totalidad de las cámaras, bocas de desagüe y piletas de patio.

Se recuerda que la recepción de obras sanitarias estará supeditada a lo indicado en la presente Memoria de Acondicionamiento Sanitario.

Luego de recibida la obra por parte de la Supervisión de Obra de ANEP, el contratista presentará los planos con todas las modificaciones que hubieren ocurrido durante el transcurso de la obra.



Arquitecto Fernando Martinez
Residente ANEP - MALDONADO